

**UCHWAŁA NR LX.365.2023**  
**RADY GMINY W ŚLEMIENIU**  
z dnia 28 września 2023r.

**w sprawie:** przyjęcia Gminnego Programu Przeciwdziałania Przemocy Domowej i Ochrony Osób Doznających Przemocy Domowej dla Gminy Ślemień na lata 2023-2027

Na podstawie art. 18 ust. 2 pkt. 15 ustawy z dnia 8 marca 1990 r. o samorządzie gminnym (tj. Dz. U. z 2023 r. poz. 40) oraz art. 6 ust. 2 pkt. 1 ustawy z dnia 29 lipca 2005 r. o przeciwdziałaniu przemocy domowej (Dz. U. z 2021 r. poz. 1249 ze zm.), **Rada Gminy Ślemień**

**uchwała, co następuje:**

**§ 1.**

Przyjmuje się Gminny Program Przeciwdziałania Przemocy Domowej i Ochrony Osób Doznających Przemocy Domowej dla Gminy Ślemień na lata 2023 – 2027, w brzmieniu stanowiącym załącznik do niniejszej uchwały.

**§ 2.**

Wykonanie uchwały powierza się Wójtowi Gminy Ślemień.

**§ 3.**

Uchwała wchodzi w życie z dniem podjęcia.

Przewodniczący Rady Gminy w Ślemieniu

Jarosław Jurczak

**GMINNY PROGRAM  
PRZECIWDZIAŁANIA PRZEMOCY  
DOMOWEJ I OCHRONY OSÓB  
DOZNAJĄCYCH PRZEMOCY  
DOMOWEJ  
DLA GMINY ŚLEMIEŃ  
NA LATA 2023 – 2027**

**ŚLEMIEŃ 2023**

## I. WSTĘP

Przemoc domowa to zjawisko coraz bardziej obecne w społecznej rzeczywistości, które dotyka rodziny o różnym statusie społecznym. Ma swój szczególny wymiar, ponieważ to rodzina powinna swym członkom gwarantować bezpieczny i harmonijny rozwój kształtujący osobowość człowieka, jego system norm i wartości. Przemoc domowa jest problemem złożonym i ma wiele definicji. Powszechnie traktowana jest jako akt godzący w osobistą wolność jednostki prowadzący do jej fizycznej, a także psychicznej szkody.

Tradycje, zwyczaje rodzinne mają wpływ nie tylko na model życia rodzinnego, ale przenoszą się na relacje i funkcjonowanie człowieka w innych płaszczyznach życia społecznego.

Przemoc domowa może przybierać różne formy, tj. krzywdzenie fizyczne, psychiczne czy seksualne, zaniedbanie, nadopiekuńczość oraz przemoc o charakterze instytucjonalnym. Do tego katalogu włącza się także tzw. przemoc społeczną, obejmującą różne formy społecznego izolowania, przemoc ekonomiczną polegającą np. na zabieraniu pieniędzy, zabranianiu lub zmuszaniu do pracy zarobkowej oraz krzywdzenie dziecka. Powiązaniem są także: złe traktowanie, nadużycie i przymus oraz przemoc wobec osób najbliższych, przemoc w najbliższym otoczeniu społecznym czy też przemoc w związkach intymnych. Zjawisko to można opisać za pomocą wielu pojęć i różnie je zdefiniować.

Przemoc domowa dotyka ludzi niezależnie od miejsca zamieszkania i statusu społecznego. Istotne jest przez to dążenie do wprowadzania uniwersalnego standardu wsparcia osób doświadczających przemocy adekwatnego do warunków zmieniającej się rzeczywistości społecznej. Przemoc domowa stanowi poważny problem społeczny, wobec którego oczekuje się tworzenia specjalistycznej sieci wsparcia, realizowanej przez profesjonalistów: pracowników socjalnych, pedagogów, psychologów, kuratorów, policjantów, lekarzy i innych w ramach zakrojonej współpracy międzyinstytucjonalnej. Zjawisko przemocy dotykające społeczność lokalną jest ściśle powiązane z innymi obszarami problemów społecznych, dlatego ich rozwiązywanie powinno być wspólnym interesem uzupełniających się działań specjalistów, instytucji i organizacji, m.in. placówek opiekuńczo – wychowawczych, służby zdrowia, pomocy społecznej, instytucji porządku publicznego, organizacji pozarządowych. Każde z nich ma do czynienia z innym aspektem zjawiska, jednak działając osobno nie prowadzi do zwiększenia jakości wsparcia społecznego w obszarze przemocy wewnątrzrodzinnej. Zintegrowanie wszelkich zasobów jednostek i organizacji do realizacji zadań daje szansę stworzenia jednolitej strategii wsparcia oraz zdecydowanego podniesienia skuteczności udzielanej pomocy. W celu efektywnego przeciwdziałania zjawisku przemocy domowej oraz zmniejszenia jej negatywnych następstw w życiu społecznym i rodzinnym tworzy się Gminny Program Przeciwdziałania Przemocy Domowej i Ochrony Osób Doznających Przemocy Domowej dla Gminy Ślemień na lata 2023-2027, zwany dalej Programem. Zawiera on: podstawy prawne, zasady działania, cele programu, adresatów, oraz instytucje i organizacje współpracujące. Dlatego, że skuteczne przeciwdziałanie i zwalczanie przemocy domowej wymaga współpracy różnych służb.

## II. PODSTAWA PRAWNA

1. Krajowy Program Przeciwdziałania Przemocy w Rodzinie na 2023 rok przyjęty Uchwałą Nr 248 Rady Ministrów z dnia 22 grudnia 2022 r. zwany dalej Rządowy Program Przeciwdziałania Przemocy Domowej na 2023 r.

2. Ustawa z dnia 29 lipca 2005 roku o przeciwdziałaniu przemocy domowej (Dz. U. z 2021 r. poz. 1249 ze zm.)
3. Ustawa z dnia 26 października 1982 roku o wychowaniu w trzeźwości i przeciwdziałaniu alkoholizmowi (tj. Dz. U. z 2023 r. poz. 165 ze zm.)
4. Ustawa z dnia 12 marca 2004 r. o pomocy społecznej (Dz. U. z 2023 r. poz. 9013 ze zm.)

## II. DIAGNOZA ZJAWISKA PRZEMOCY DOMOWEJ W GMINIE ŚLEMIEŃ.

Celem analizy zjawiska przemocy domowej na terenie gminy Ślemień jest zobrazowanie, jak na przestrzeni minionych 5 lat kształtowała się dynamika tego problemu.

Analiza opiera się na dostępnych źródłach informacji o statystyce zjawisk przemocy na terenie Gminy Ślemień, przede wszystkim na analizie materiałów zastanych, do których należą dane posiadane i zebrane przez Ośrodek Pomocy Społecznej w Ślemieniu, jak również na podstawie opinii, sondaży i badań przeprowadzonych w latach 2018 – 2022 wśród dzieci i młodzieży Szkoły Podstawowej w Ślemieniu na temat zjawiska agresji i przemocy wśród młodzieży szkolnej w trakcie warsztatów edukacyjno-profilaktycznych.

Z rocznego Sprawozdania z Realizacji Krajowego Programu Przeciwdziałania Przemocy w rodzinie za 2021 r. [dostępny: <https://www.gov.pl/web/rodzina/sprawozdanie-z-krajowego-programu-przeciwdzialania-przemocy-w-rodzinie-2021>] wynika, że w 2021 r. liczba osób doświadczających przemocy w rodzinie, objętych w danym roku działaniami w ramach procedury "Niebieska Karta" wyniosła 161 575 osób, w tym około 54% to kobiet, 31% dzieci oraz 14% mężczyzn. Osoby z niepełnosprawnością niezależnie od wieku i płci stanowiły ok 6 % osób doświadczających przemocy domowej. Odbyło się łącznie 237 168 spotkań grup roboczych, podczas których zdiagnozowano przemoc psychiczną w ok. 79% rodzin dotkniętych przemocą, przemoc fizyczną w 62% rodzin oraz przemoc seksualną w 2% rodzin. Według danych Głównego Urzędu Statystycznego – stan na dzień 30 czerwca 2023 roku ludność Polski liczyła 37,698 mln osób, co pozwala sądzić, że około 0.5% Polaków osobiście doświadczyła przemocy ze strony osoby, z którą prowadziła wspólne gospodarstwo domowe. Z danych sprawozdawczych GOPS Ślemień za 2022 rok, wynika że na terenie Gminy Ślemień problem ten dotyka około 0,45 % mieszkańców, czyli co 1 osoba na 218 mieszkańców doświadcza przemocy w rodzinie. Przemoc występuje w rodzinach o różnym statusie społecznym, a jedną z głównych jej przyczyn jest alkohol. W 67 % rodzin, powodem sporządzenia formularza Niebieskiej Karty-A był alkohol, a 100% rodzin, w których zdiagnozowano przemoc, nadużywanie alkoholu przez członka rodziny wiązała się bezpośrednio ze stosowaniem przez niego przemocy wobec swoich bliskich. Osoby będące pod wpływem alkoholu bardzo często doświadczają zaburzeń samokontroli - mają większą pewność siebie, często nieuzasadnione przekonanie o słuszności własnych działań i przekonań. Alkohol powoduje zaburzenia kontroli, zaburzenia poznawcze i sprzyja zniesieniu odpowiedzialności za swoje zachowanie. Wyzwała takie społecznie nieakceptowane zachowania jak agresję i przemoc, głównie przemoc psychiczną, która na terenie gminy Ślemień staje się dominującą przyczyną występowania konfliktów i przemocy domowej.

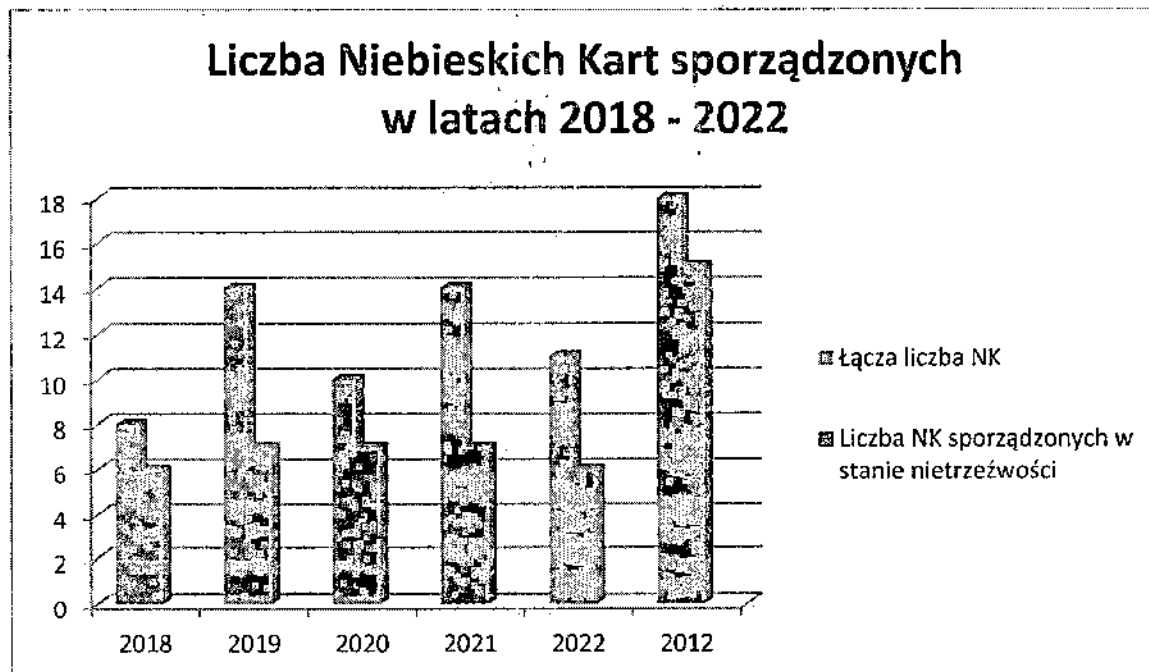
W ujawnionych przypadkach przemocy lub w przypadku uzasadnionego podejrzenia, że w danej rodzinie występuje przemoc prowadzona jest tak zwana procedura „Niebieskiej Karty”.

Tabela nr 1 Liczba Niebieskich Kart – A, które wpłynęły do ZI w latach 2018 – 2022

Lata	2018	2019	2020	2021	2022	Łącznie
Liczba NK	8	14	10	14	11	57
Liczba rodzin	7	7	8	8	9	39
Liczba NK, w których wskazano, że osoba podejrzana o stosowanie przemocy w rodzinie znajdowała się w stanie nietrzeźwości	6	7	7	7	6	33

Źródło: Opracowanie własne na podstawie danych meldunkowych GOPS Ślemień.

Procedura „Niebieskie Karty” została wdrożona w 2011 r. W odniesieniu do danych za okres 2011 – 2017 widoczny jest spadek przypadków inicjowania procedury „Niebieskiej Karty”. Najwięcej Niebieskich Kart sporządzono w 2012 r. – było to 18 NK.



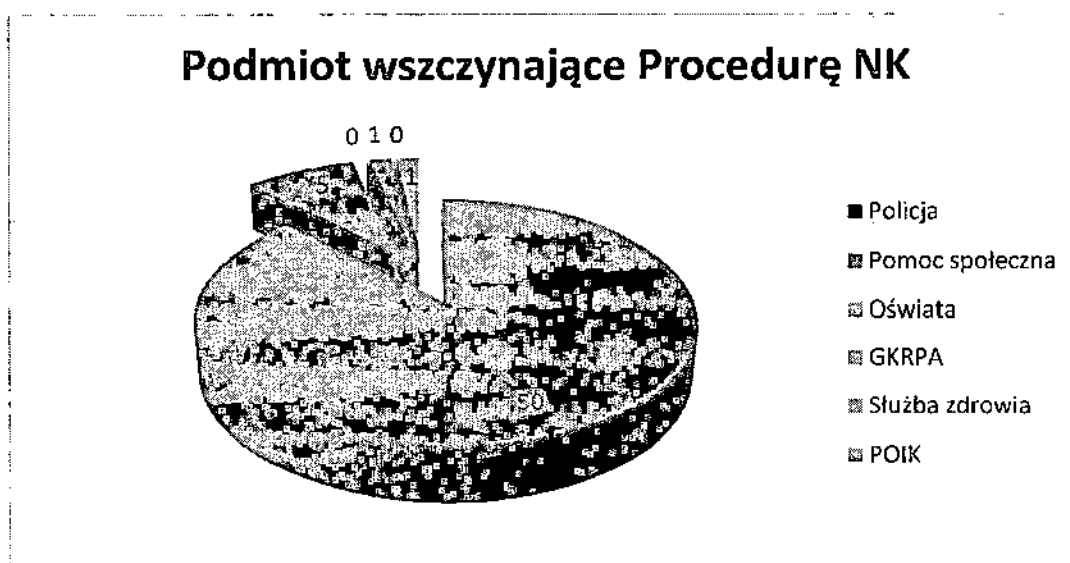
Źródło: Opracowanie własne na podstawie danych meldunkowych GOPS Ślemień.

Zgodnie z Ustawą o przeciwdziałaniu przemocy domowej procedurę „Niebieskiej karty” mogą inicjować przedstawiciele następujących instytucji: Policji, pomocy społecznej, oświaty, ochrony zdrowia oraz członkowie komisji rozwiązywania problemów alkoholowych. Mimo to Policja pozostaje główną instytucją odpowiedzialną za rejestrację aktów przemocy domowej oraz inicjowanie procedury „Niebieskiej Karty”. W okresie od 2018 do 2022 Niebieskie Karty zostały założone tylko przez następujące instytucje tj. Policję – 88% wszczętych procedur NK, GOPS i Gminną Komisję Rozwiązywania Problemów Alkoholowych. Zarówno Oświata jak i służba zdrowia nie sporządziły w tym okresie żadnej Niebieskiej Karty. Dane te są tożsame z danymi krajowymi z ostatnich lat, z których wynika, że w 80% przypadków to Policja była podmiotem wszczynającym procedurę „Niebieskiej Karty”, a przedstawiciele pozostałych służb – jedynie ok 20%. Jak wynika ze Sprawozdanie z realizacji Krajowego Programu Przeciwdziałania Przemocy w Rodzinie na lata 2014–2020 za okres od 1 stycznia do 31 grudnia 2019 r., służba zdrowia jest podmiotem, który w okresie od 2015 – 2019 roku inicjował Procedurę „Niebieskiej Karty” zaledwie w 1%, a oświata w 5%.

Tabela nr 2 Podmioty wszczynające procedurę NK w latach 2018 – 2022

	Policja	Pomoc społeczna	Oświata	Gminna Komisja	Służba zdrowia	POIK	łącznie
Liczba NK	50	5	0	1	0	1	57

Źródło: Opracowanie własne na podstawie danych meldunkowych GOPS Ślemień



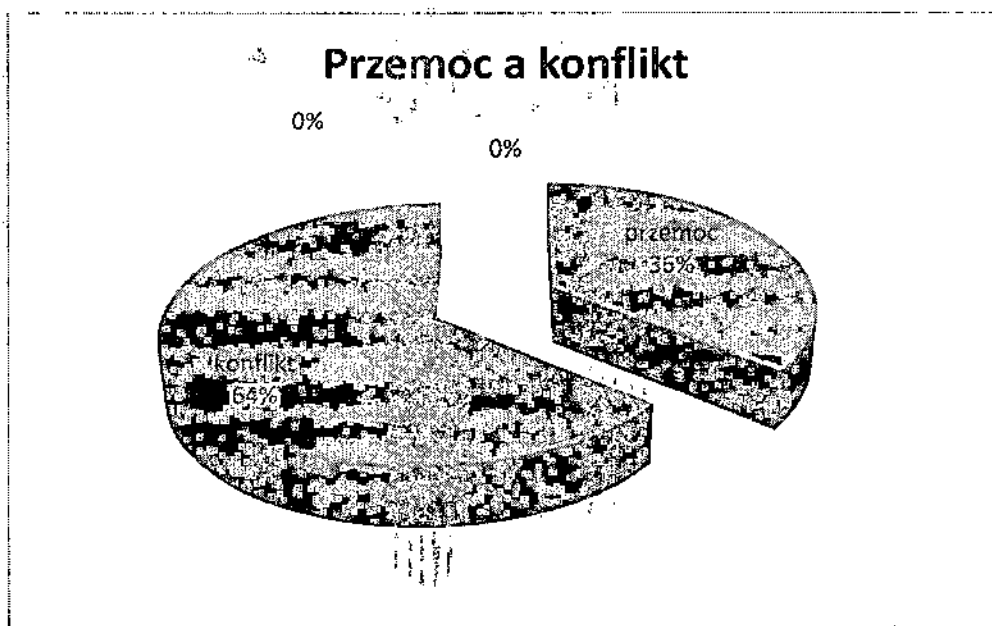
Nie zawsze wszczęcie Procedur NK w rodzinie, oznacza występowanie w tej rodzinie przemocy. Łącznie w latach 2018 – 2022 diagnozowano występowanie przemocy w 14 rodzinach, w pozostałych przypadkach Zespół podjął decyzję o zakończeniu procedury z uwagi na brak zasadności podejmowania działań – w rodzinie dochodziło do konfliktów, prowokowanych przez osoby znajdujące się często w stanie nietrzeźwości.

Spośród 57 sporządzonych Formularzy NK, 33 sporządzono w stosunku do osób, które w chwili zdarzenia znajdowały się w stanie nietrzeźwości, z czego wynika, że w 58% przypadków, dochodzi do konfliktów i incydentów przemocy domowej pod wpływem alkoholu.

Tabela nr 3 Diagnoza przemocy

Lata	2018	2019	2020	2021	2022	Łącznie
Liczba rodzin, w których zdiagnozowano przemoc	3	3	2	3	3	14
Liczba zakończonych procedur NK	9	4	7	6	4	30
w tym z powodu:						
1. przemoc ustala	6	1	3	1	2	13
2. braku zasadności	3	3	4	5	2	17

Źródło: Opracowanie własne na podstawie danych GOPS Ślemień



W latach 2018 – 2022 Zespół złożył 1 zawiadomienie o podejrzeniu popełnienia przestępstwa z użyciem przemocy w rodzinie – w związku z zawiadomieniem zapadł wyrok skazujący. Natomiast 10 zawiadomień o podejrzeniu popełnienia przestępstwa z użyciem przemocy w rodzinie złożonych zostało przez członków rodziny, z czego:

- zapadło 9 wyroków skazujących na karę pozbawienia wolności z zawieszeniem
- 1 postępowanie zostało umorzone wobec stwierdzenia, że czyn nie zawiera znamion czynu zabronionego.

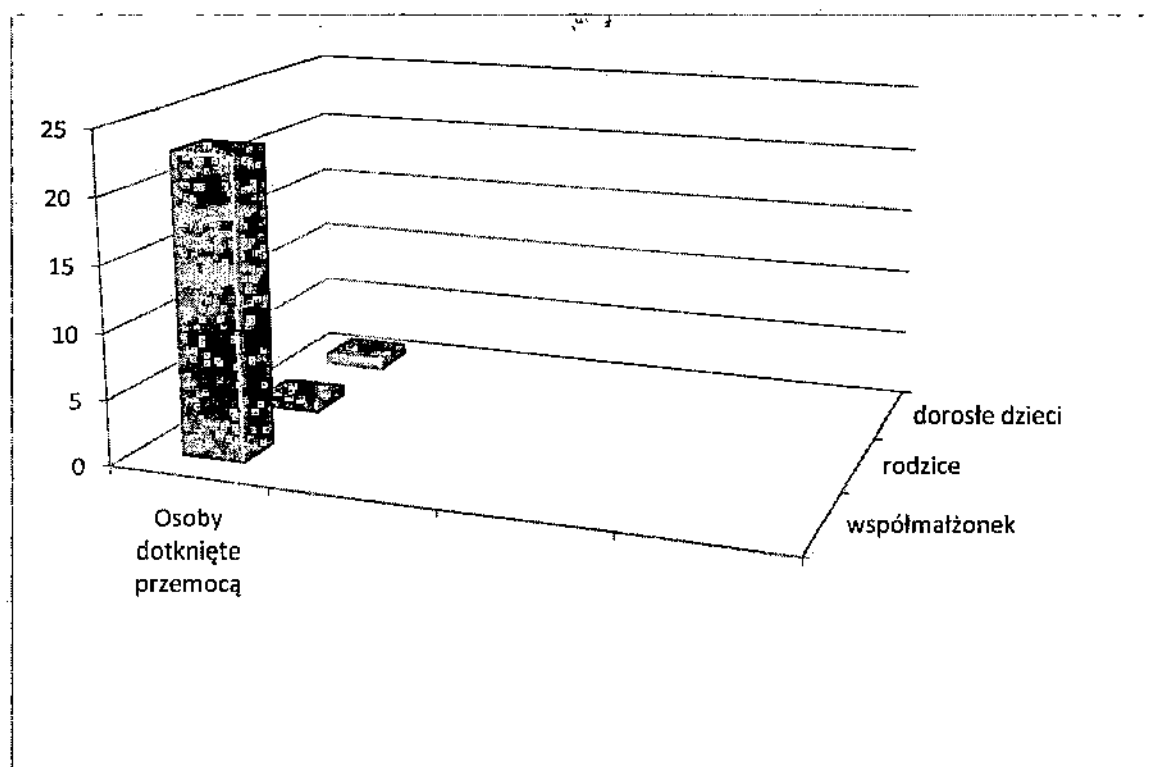
Złożony został 1 wniosek do Sądu Rejonowego Wydział Rodzinny i Nieletnich o wgląd w sytuację dziecka – sąd uznał brak merytorycznych przesłanek do ingerencji sądu w wykonywaniu władzy rodzicielskiej.

### Sprawcy przemocy

Wśród rodzin, w których zdiagnozowano występowanie przemocy, w 100% sprawcami przemocy byli mężczyźni, w wieku od 35 do 65 lat, z podstawowym, zawodowym i średnim wykształceniem, osoby bezrobotne (6 osób), czynne zawodowo (2 osób) oraz przebywające na emeryturze/rencie (6 osób).

Osoby dotknięte przemocą to: 86% żony, 7 % rodzice, 7 % dorosłe dzieci. Nie odnotowano przypadków bezpośredniego stosowania przemocy w stosunku do małych dzieci, osób starszych i osób z niepełnosprawnościami.

### Osoby dotknięte przemocą

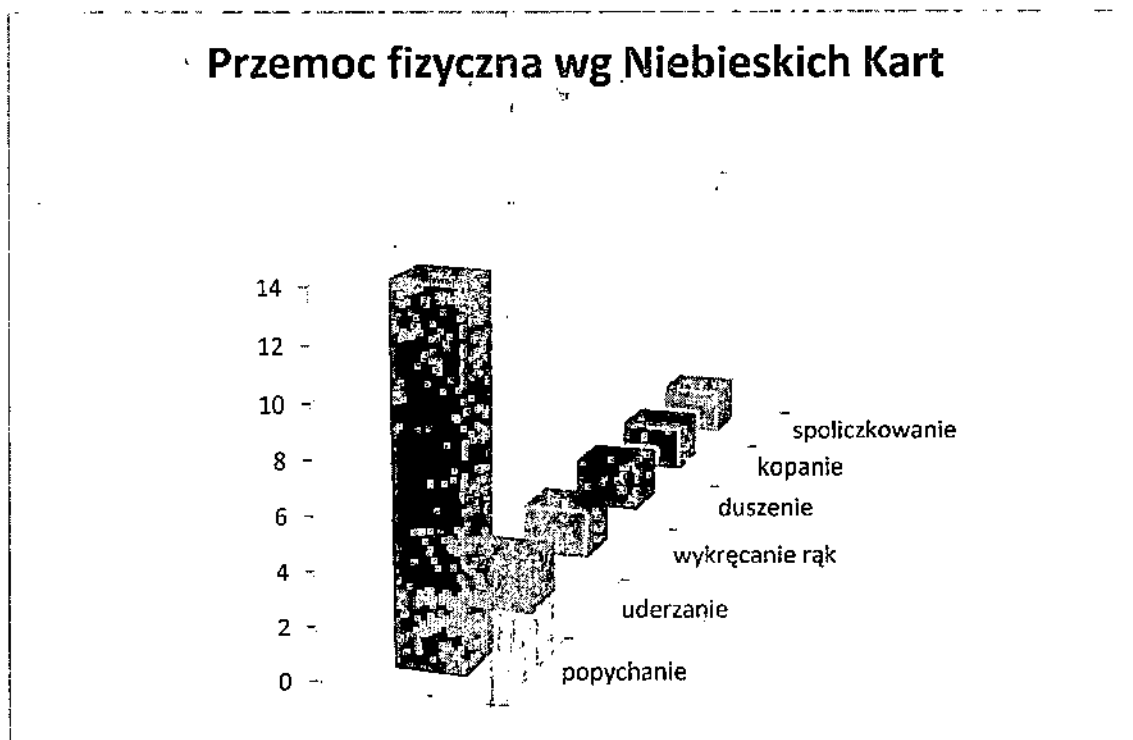


Źródło: Opracowanie własne na podstawie danych meldunkowych GOPS Ślemień

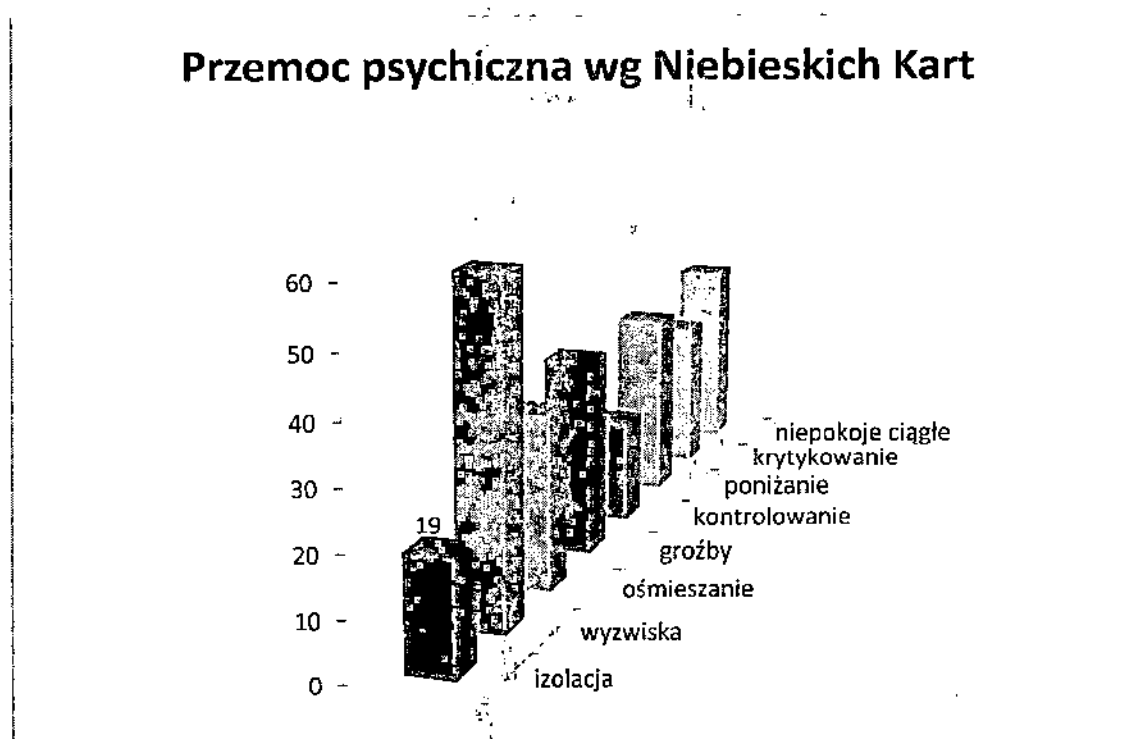
Spośród wszystkich sporządzonych w latach 2018 – 2022 NK, tylko 1 sporządzono w rodzinie, która objęta była świadczeniami pomocy społecznej. W pozostałych przypadkach, tj. 38 rodzin objętych procedurą NK, to rodziny w których dochód znacznie przekraczał kryterium dochodowe przewidzianego przez ustawodawcę dla danej struktury rodziny. W związku z powyższym rodziny te nie zgłaszały potrzeby wsparcia w zakresie potrzeb socjalnych.



Najczęściej występujące formy przemocy w rodzinie wskazane na podstawie sporządzonych formularzy NK – A w latach 2018 – 2022 w zestawieniu z wynikami badań przeprowadzonych wśród młodzieży gimnazjalnej, które dotyczyły form agresji i przemocy występujących na terenie szkoły.

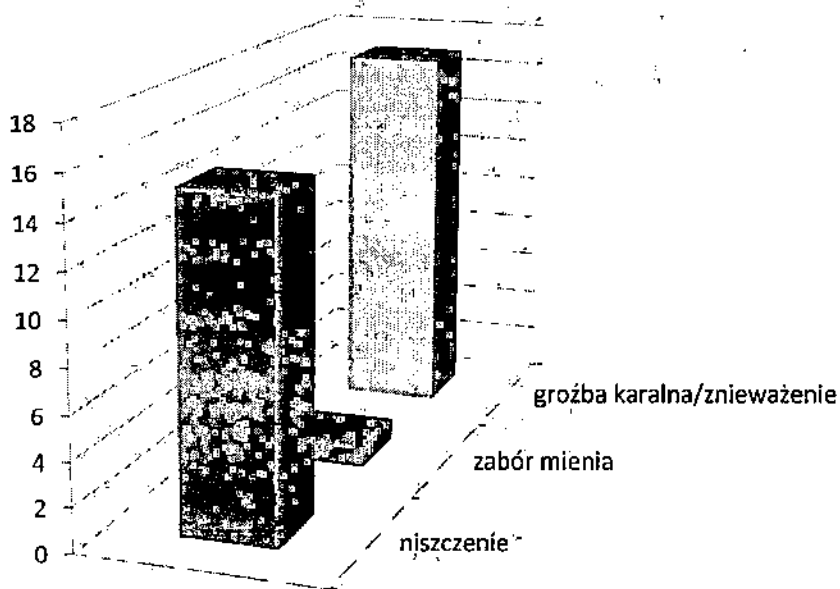


Źródło: Opracowanie własne na podstawie danych meldunkowych GOPS Ślemień



Źródło: Opracowanie własne na podstawie danych meldunkowych GOPS Ślemień

## Inny rodzaj zachowań wg Niebieskich Kart



Źródło: Opracowanie własne na przekazanych formularzy NK

## Przemocy według dzieci i młodzieży szkolnej

### Hejt

**typy hejtu**

- wirtualny
- bezpośredni

**wirtualny**

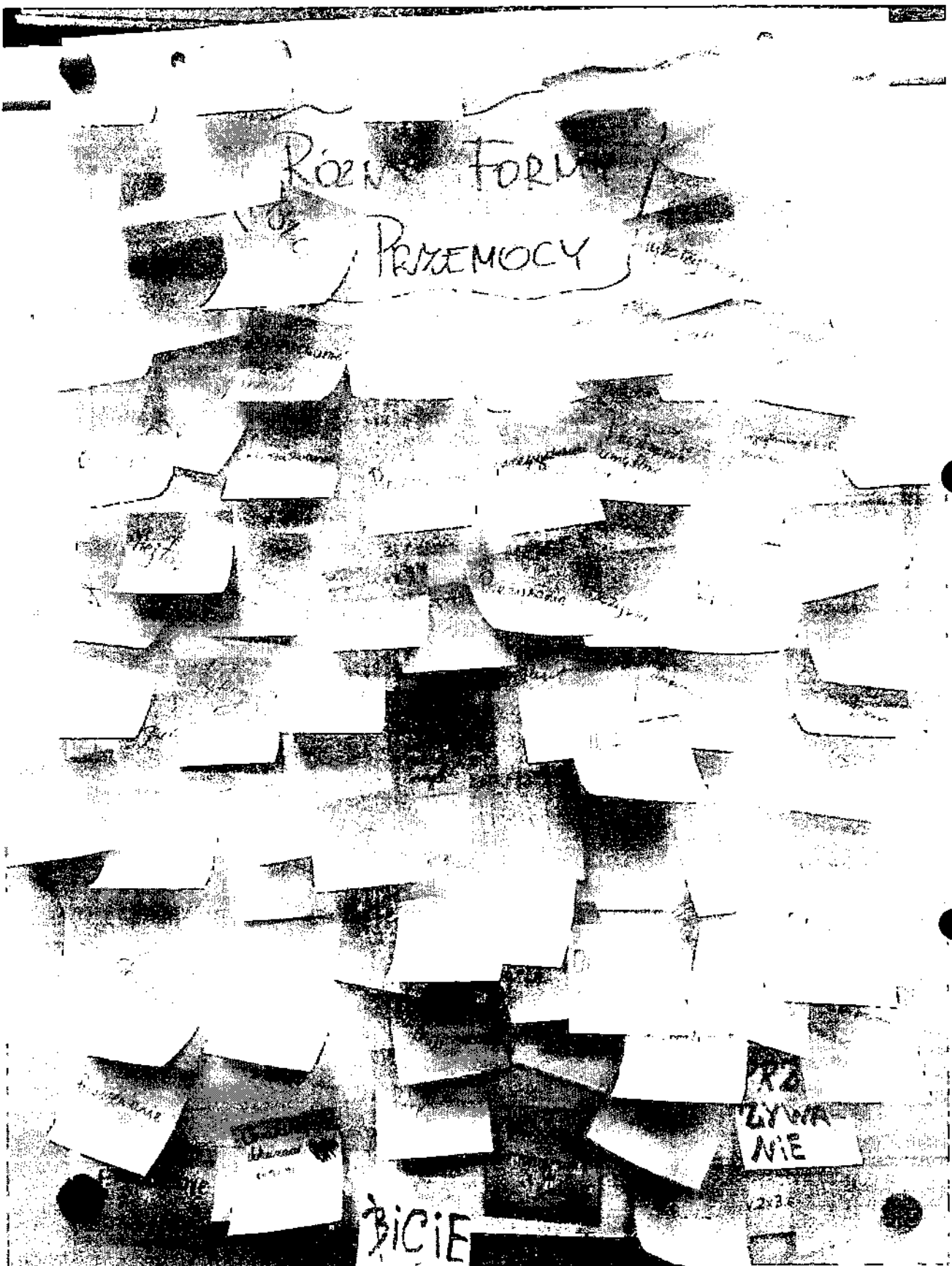
- np. złośliwe komentarze
- przesyłanie kompromitujących zdjęć
- przerabianie zdjęć
- dyskryminacja

**kogo hejtujemy**

- bliźnię osoby
- admiencją
- osoby, o innym kolorze skóry
- ludzie inni niż my
- homoseksualiści
- osoby o innym wyznaniu

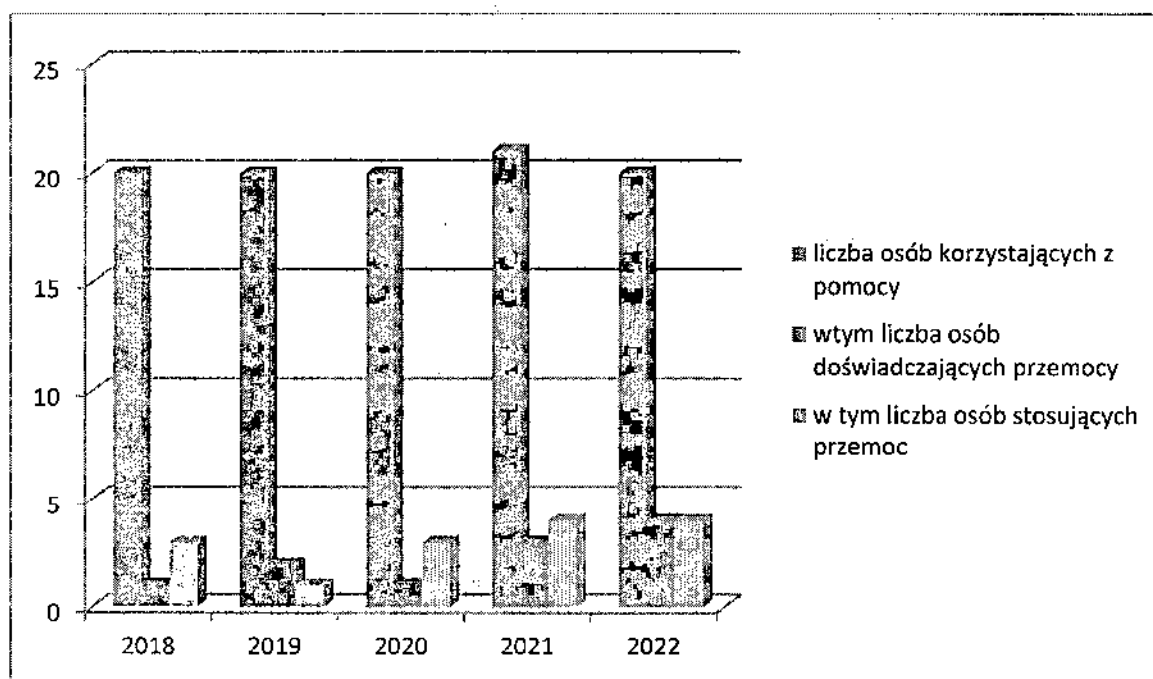
**bezppośredni**

- np. dogadywanie
- Obrażanie w towarzystwie tej osoby
- Unikanie
- Znęcanie się nad kimś
- wykluczanie z grupy



Na podstawie rozmów z osobami zapraszanymi na posiedzenie ZI ustalono, że wyzwiska, ośmieszanie, krytykowane i poniżanie są najczęściej występującą formą słownej agresji pomiędzy stronami konfliktu. Same przyznają, że angażując się w spór natychmiast zaczynają się nawzajem atakować, często poprzez wymianę pogardliwych osobistych uwag, co nierzadko wchodzi na kolejny poziom – poziom agresji fizycznej. Najczęściej występujące formy przemocy fizycznej w rodzinie wskazane na podstawie sporządzonych formularzy NK to popychanie i uderzanie, określane przez uczestników zdarzenia jako przypadkowe epizody – wynikające z określonej sytuacji, np. żona próbuje powstrzymać pijanego męża przed wyjściem z domu lub wejściem do zajmowanego w danej chwili przez nią pomieszczenia. W trakcie tego dochodzi najczęściej do przypadkowego uszkodzenia ciała w postaci zadrapania, czy zasinienia. Tylko w trzech przypadkach, osoby doznające przemocy uznały, że były to świadome działania sprawców przemocy, a powstałe uszkodzenia ciała nie były przypadkowe. Mimo to w rodzinach, w których zdiagnozowano przemoc fizyczną, nie doszło do zagrożenia poczucia bezpieczeństwa żadnego z członków rodziny, które wymuszałoby podejmowanie działań interwencyjnych poprzez zapewnienie schronienia w całodobowej placówce świadczącej pomoc, w tym w szczególności w specjalistycznym ośrodku wsparcia dla ofiar przemocy, czy też oddzielenie sprawców od ofiary. Żadna z osób doświadczających przemocy fizycznej nie zgłaszała obawy o swoje zdrowie/życie, natomiast jedna rodzina, w której zdiagnozowano przemoc psychiczną zdecydowała się na opuszczenie domu i na kilka dni zapewniono jej schronienie w całodobowej placówce świadczącej pomoc. Wszystkim osobom, które doświadczały przemocy domowej zaproponowano pomoc psychologiczną, w tym możliwość skorzystania z pomocy Punktu Konsultacyjno – Terapeutycznego. Z pomocy tej skorzystało łącznie 6 osób, co daje 43% ogółu osób doświadczających przemocy.

Liczba osób korzystających z pomocy z Punkcie Konsultacyjno – Terapeutycznym w latach 2018 – 2022



W latach 2018-2022 wobec sprawców przemocy zostały podjęte wymienione poniżej działania:

Rodzaj działania skierowanego wobec sprawcy przemocy	Liczba osób, które podjęły współpracę z Zespołem Interdyscyplinarnym.
Podjęcie przez sprawcę leczenia odwykowego	4
Sprawcy skazani prawomocnym wyrokiem Sądu w postępowaniu karnym	9
Sprawcy skierowani do organów ścigania	2
Sprawcy skierowani do udziału w programach korekcyjno-edukacyjnych	3, z czego 2 podjęło współpracę
Sprawcy skierowani do punktu konsultacyjno - terapeutycznego	14, z czego 10 podjęło współpracę
Sprawcy, którzy nie podjęli współpracy z Zespołem Interdyscyplinarnym	4

*Źródło: Sprawozdanie z działalności ZI za lata 2018- 2022*

W latach 2018 – 2022 spośród 14 sprawców przemocy, 9 współdziałało z Zespołem Interdyscyplinarnym przy współudziale Gminnej Komisji Rozwiązywania Problemów Alkoholowych, Zespołu Kuratorskiej Służby Sądowej, służby zdrowia oraz szkół, co pozwoliło na poprawę relacji w rodzinie i uzyskanie uzasadnionego przypuszczenia, że w przypadku 10 rodzin (71%), w których zdiagnozowano przemoc, przemoc ustała i nie będzie stosowana ponownie po zakończeniu procedury. W pozostałych przypadkach przemoc ustała ponieważ: 3 sprawców zmarło, 1 odbywa karę pozbawienia wolności za przestępstwo inne niż z art. 207 KK.

### III. ZAŁOŻENIA PROGRAMU PRZECIWDZIAŁANIA PRZEMOCY DOMOWEJ

Gminny Program Przeciwdziałania Przemocy Domowej i Ochrony Osób Doznających Przemocy Domowej na lata 2023 – 2027 jest dokumentem opracowanym na podstawie wytycznych Krajowego Programu Przeciwdziałania Przemocy w Rodzinie. Głównym założeniem jest kompleksowość i interdyscyplinarność działań ujętych w ramy sprawnie funkcjonującego systemu ukierunkowanego na wsparcie i ochronę osób doświadczających przemocy, edukację i pomoc w korygowaniu zachowań sprawców; edukację kadr instytucji zaangażowanych w przeciwdziałanie przemocy domowej oraz szeroko ujętą edukację społeczeństwa.

Podstawą działań systemowych są założenia, iż: przemoc domowa jest przestępstwem ściganym z urzędu, najważniejsze jest bezpieczeństwo ofiary i zatrzymanie przemocy. Bez tego pomoc jest zazwyczaj nieskuteczna, a za przemoc zawsze odpowiedzialny jest sprawca. Zrozumiałe są wahania i niekonsekwencje w zachowaniu i decyzjach ofiary przemocy, bowiem jest to jeden z objawów doznawanych urazów oraz konsekwencja bycia ofiarą przemocy domowej.

Przemoc domową należy rozpatrywać z wielu perspektyw w szczególności psychologicznej, prawnej, ekonomicznej, społecznej i moralnej. Z tego względu przeciwdziałanie przemocy domowej wymaga wieloaspektowego podejścia, a przede wszystkim **systemowego**,

z zaangażowaniem wszystkich podmiotów zajmujących się bezpośrednio czy też pośrednio tym problemem.

Pojedyncza instytucja nie jest sama w stanie skutecznie rozwiązywać problemu domowej. Nieodzowna jest **interdyscyplinarność** pracy w tym zakresie poprzez ścisłą współpracę, łączenie działań, przepływ informacji, określenie wspólnego celu oraz przewidywanie efektów. Interdyscyplinarność jest podstawą skuteczności w zakresie przeciwdziałania przemocy domowej.

Aby skutecznie przeciwdziałać przemocy domowej niezbędna jest **kompleksowość** podejmowanych działań. Efektywność zapewni długofalowy system edukacji skierowany zarówno do grup zawodowych udzielających wsparcia, podejmujących interwencje i mających kontakt z osobami doświadczającymi przemocy jak również edukacja społeczna, mająca na celu przede wszystkim odkłamanie mitów i stereotypów, a także zmianę obyczajów i postaw sprzyjających i usprawiedliwiających przemoc domową. Wzrost świadomości społecznej przyczyni się do zapobiegania przemocy, umożliwi szybsze reagowanie a także spowoduje, że sprawcy przemocy będą odczuwać brak akceptacji dla swoich działań, co znacznie zwiększy skuteczność w jej zapobieganiu oraz łagodzeniu jej następstw.

#### **IV. KIERUNKI DZIAŁAŃ**

Przeciwdziałanie przemocy domowej, ochrona ofiar przemocy domowej oraz zwiększenie dostępności i skuteczności profesjonalnej pomocy. Skuteczne przeciwdziałanie przemocy poprzez wzmacnianie systemu przeciwdziałania przemocy domowej.

Edukacja społeczna i promocja działań na rzecz przeciwdziałania przemocy domowej. Zapewnienie interdyscyplinarnych szkoleń dla służb zajmujących się problemem przemocy. Zapobieganie stosowaniu przemocy poprzez oddziaływania edukacyjno - korekcyjne na sprawców przemocy domowej.

##### **Program zakłada następujące kierunki działań:**

1. Rozwijanie lokalnego systemu profilaktyki w zakresie przeciwdziałania przemocy domowej.
2. Podnoszenie skuteczności wsparcia rodzin i osób doświadczających przemocy domowej. Kształtowanie postaw społeczności lokalnej wolnych od przemocy: działania edukacyjne, działania profilaktyczne, działania informacyjne.
3. Prowadzenie efektywnych działań skierowanych na osoby stosujące przemoc domową.
4. Rozwijanie kompetencji osób realizujących zadania związane z przemocą domową.

#### **V. ADRESACI PROGRAMU**

Wszelkie cele i działania zaplanowane do realizacji w ramach niniejszego programu mają służyć poprawie sytuacji rodzin doznających przemocy jak i ochronie rodzin zagrożonych przemocą.

Aby efektywnie zapobiegać problemowi przemocy domowej i zwalczać zachowania przemocowe, konieczne jest stworzenie spójnego i wielopoziomowego systemu pomocy osobom uwikłanym w przemoc, systemu opartego o aktywizację i rozwój zasobów lokalnych, zwłaszcza form pomocy oraz dostęp do specjalistów.

Program kierowany jest do ofiar przemocy domowej oraz sprawców przemocy, przedstawicieli instytucji, organizacji i służb zobowiązanych do udzielania pomocy w sytuacji przemocy, społeczności lokalnej.

## VI. ZASOBY GMINY ŚLEMIEŃ W ZAKRESIE PRZECIWDZIAŁANIA PRZEMOCY W RODZINIE

### 1. Zasoby instytucjonalne Gminy:

- a) Gminny Ośrodek Pomocy Społecznej w Ślemieniu
- b) Zespół Interdyscyplinarny w Ślemieniu
- c) Gminna Komisja Rozwiązywania Problemów Alkoholowych w Ślemieniu;
- d) Punkt Konsultacyjno-Terapeutyczny w Ślemieniu;
- e) Komisariat Policji w Gilowicach;
- f) Placówki oświatowe; pedagodzy szkolni
- g) Placówki ochrony zdrowia;
- h) Organizacje pozarządowe i instytucje kościelne;
- i) Sąd Rejonowy w Żywcu,

### 2. ANALIZA SWOT

MOCNE STRONY	SŁABE STRONY
<ul style="list-style-type: none"> <li>• Gotowość do współpracy międzyinstytucjonalnej</li> <li>• Doskonająca się kadra przedstawicieli różnych instytucji działających na rzecz przeciwdziałania przemocy domowej</li> <li>• Wysoka świadomość rangi problemu przemocy oraz coraz szerszy krąg podmiotów działających w tym obszarze,</li> <li>• Możliwość stosowania procedury Niebieska Karta,</li> <li>• Kampanie społeczne na rzecz przeciwdziałania przemocy domowej</li> <li>• Uregulowania prawne,</li> <li>• Poparcie działań i współpraca z samorządem gminnym;</li> </ul>	<ul style="list-style-type: none"> <li>• Silnie utrwalone zjawisko przemocy przez istniejące mity i stereotypy,</li> <li>• Niska świadomość społeczna w tym zakresie,</li> <li>• Niewystarczająca liczba szkoleń dla poszczególnych grup zawodowych działających w tym obszarze,</li> <li>• Trudności w odseparowaniu sprawców przemocy od ofiar,</li> <li>• Brak wystarczających środków finansowych na realizację zadań programowych,</li> <li>• Niewystarczająca infrastruktura socjalna gminy;</li> </ul>
SZANSE	ZAGROZENIA
<ul style="list-style-type: none"> <li>• Zmiany prawne umożliwiające skuteczniejsze przeciwdziałanie przemocy domowej</li> <li>• Zmiany legislacyjne mające na celu poprawę skuteczności ochrony ofiar przemocy oraz ułatwienie izolacji sprawców przemocy od ofiar,</li> <li>• Kampanie i programy edukacyjne wpływające na wzrost świadomości społecznej w zakresie problemu przemocy domowej,</li> <li>• Wykorzystanie nowoczesnych rozwiązań technologicznych do systemu wsparcia oraz informacji.</li> </ul>	<ul style="list-style-type: none"> <li>• Zjawisko przemocy powoduje duże szkody społeczne: <ul style="list-style-type: none"> <li>-zaburza funkcjonowanie całych rodzin</li> <li>-jest ściśle powiązane z innymi problemami społecznymi np. uzależnieniami, ubóstwem.</li> </ul> </li> <li>• Brak konsekwentnych procedur dotyczących postępowania ze sprawcami przemocy, poczucie bezkarności u tych osób,</li> <li>• Negatywne wzorce zachowań społecznych,</li> <li>• Bezradność i bierność rodzin w rozwiązywaniu własnych problemów,</li> <li>• Osamotnienie rodzin zagrożonych przemocą i brak umiejętności pozyskiwania wsparcia,</li> <li>• Stereotypy wizerunku osoby doświadczającej przemocy,</li> <li>• Bierność świadków przemocy domowej</li> <li>• Niejaśne uregulowania prawne,</li> <li>• Niskie kary w stosunku do rangi popełnionych czynów, nadużywanie zawieszenia wykonywania kar,</li> <li>• Ogólna niechęć do uczestnictwa w procesie pomagania brak wiary w skuteczność podejmowanych działań.</li> </ul>

## VII. CEL GŁÓWNY PROGRAMU

Ograniczenie skali występowania zjawiska przemocy w rodzinie na terenie Gminy Ślemień poprzez zapewnienie bezpieczeństwa i wsparcia osobom doświadczającym przemocy domowej oraz prowadzenie skutecznego oddziaływania na osoby ją stosujące.

Cel będzie realizowany w następujących obszarach:

- I. Rozwijanie lokalnego systemu profilaktyki w zakresie przeciwdziałania przemocy domowej.
- II. Podnoszenie skuteczności wsparcia rodzin i osób doświadczających przemocy domowej.
- III. Prowadzenie efektywnych działań skierowanych na osoby stosujące przemoc domową.
- IV. Rozwijanie kompetencji osób realizujących zadania związane z przemocą domową.

## VIII. CELE SZCZEGÓLWE, ZADANIA, WSKAŹNIKI OSIĄGNIĘCIA CELU, REALIZATORZY, TERMIN REALIZACJI DZIAŁAŃ.

Cele szczegółowe	Zadania	Działania	Wskaźniki osiągnięcia celu	Realizatorzy	Termin realizacji
I. Edukacja społeczna i promocja działań na rzecz przeciwdziałania przemocy domowej w gminie Ślemień.	1. Upowszechnienie materiałów informacyjno-edukacyjnych.	1. Rozpowszechnianie materiałów informacyjnych (broszur, ulotek, plakatów) 2. Dostarczanie informacji o instytucjach udzielających pomocy i wsparcia ofiarom przemocy domowej 3. Umieszczanie informacji na stronie internetowej GOPS i UG Ślemień	Liczba wydanych broszur ulotek/plakatów, Liczba wydanych i rozpowszechnionych informatorów. Liczba zamieszczonych ogłoszeń	GOPS poprzez Zespół Interdyscyplinarny. Grupy diagnostyczno-pomocowe.	2023 -2027 działania ciągłe.
	2. Wzmocnienie kompetencji	1. Prowadzenie w placówkach oświatowych programów	Liczba programów profilaktycznych , liczba uczestników,	GOPS,	Zadanie



	wychowawczych i promowanie wartości rodzinnych oraz wychowywania bez przemocy	profilaktycznych- uświadamiających zagrożenia płynące z przemocy. 2.Prowadzenie programów i warsztatów wychowawczych dla rodziców i młodzieży.	Liczba pogadanek, warsztatów. Liczba lekcji wychowawczych o tematyce profilaktyki przemocy.	GKRPA- oświatowe,	realizowane ciągle 2023-2027
	3.Zmiana postaw, przekonań i zachowań mieszkańców gminy Ślemień	1. Współpraca z instytucjami i podmiotami z terenu gminy w zakresie propagowania zachowań bez przemocy	Publikacje i rozpowszechnianie materiałów informacyjnych z zakresu przemocy domowej,.	jw.	jw.
<b>2.Skuteczne i efektywne przeciwdziałanie przemocy domowej poprzez wzmacnianie rozwój systemu przeciwdziałania przemocy domowej</b>	1.Rozwój systemu przeciwdziałania przemocy domowej	1.Prowadzenie przez Zespół zintegrowanych działań w zakresie przeciwdziałania przemocy w domowej=diagnozowanie problemu	Liczba spotkań Zespołu, Liczba powołanych grup diagnostyczno-pomocowych, Ilość posiedzeń grup diagnostycznych.	Wszystkie podmioty powołane zarządzeniem Wójta do składu Zespołu	jw.
		2.Podejmowanie działań w środowisku zagrożonym przemocą.	Liczba wszczętych procedur NK, liczba powołanych grup diagnostyczno-pomocowych	GOPS, Komisja, Policja, oświata, służba zdrowia	2023 -2027 działania ciągle.
		3.Inicjowanie interwencji w środowisku dotkniętym przemocą domową	Ilość prowadzonych monitoringów.	Jw.	2023 -2027 działania ciągle.
	2.Systematyczne diagnozowanie i monitorowanie zjawiska przemocy domowej na terenie gminy Ślemień	1.prowadzenie statystyk, zbieranie aktualnych danych na temat rozmiarów problemu przemocy domowej oraz zasobów środowiska lokalnego w celu diagnozowania skali zjawiska i monitorowania zmian.	Prowadzenie danych statystycznych dotyczących zjawiska przemocy.	Wszystkie podmioty zaangażowane w działania.	2023 -2027 działania ciągle.
3.Inicjowanie działań w stosunku do osób stosujących przemoc	1.Motywowanie do udziału w programach korekcyjno-edukacyjnych dla osób	Liczba osób biorących udział w Programie Korekcyjnym. Liczba osób motywowanych do	1. Grupy diagnostyczno-pomocowe,	2023 -2027 działania ciągle.	

	domową.	<p>stosujących przemoc domową  Podejmowanie działań związanych z wszczęciem procedury zobowiązania do leczenia odwykowego, kierowanie na konsultacje i pomoc psychologiczną do PKT,</p> <p>2. Izolowanie sprawców przemocy domowej poprzez uniemożliwienie im korzystania ze wspólnie zajmowanego z innymi członkami rodziny mieszkania, oraz zakaz zbliżania się do mieszkania i jego otoczenia</p>	<p>udziału w programie korekcyjnym.  Liczba wniosków do komisji RPA.  Liczba skierowań do PKT.</p> <p>Liczba interwencji związanych z usunięciem sprawcy przemocy z miejsca zamieszkania.</p>	<p>2. Zespół Interdyscyplinarny</p> <p>Policja</p>	2023 -2027 działania ciągłe.
<b>3. Zmniejszenie negatywnych następstw dla ofiar przemocy domowej</b>	1. Udzielenie profesjonalnej pomocy osobom dotkniętym przemocą i świadkom przemocy	<p>1. poradnictwo medyczne,  2. poradnictwo psychologiczne i terapeutyczne  3. poradnictwo socjalne,  4. poradnictwo prawne</p>	Liczba udzielonych porad	GOPS, Oświata, Służba zdrowia, Komisja - PKT Grupy diagnostyczno-pomocowe	2023-2027 działania ciągłe.
	2. udzielenie pomocy i wsparcia osobom lub rodzinom dotkniętym przemocą domową	<p>1. udzielenie bezpiecznego schronienia osobom lub rodzinom dotkniętym przemocą,  2. udzielenie bezpiecznego schronienia dzieciom- ofiarom przemocy (pogotowia rodzinnego, placówki opiekuńczo-wychowawcze typu interwencyjnego)</p>	<p>Liczba rodzin lub osób, którym udzielono bezpiecznego schronienia,  Liczba dzieci, którym udzielono wsparcia, liczba wszczętych NK</p>	GOPS, Policja	2023 -2027 działania ciągłe.

		3.Pomoc socjalna			
	3. wzmocnienie umiejętności komunikacyjnych i rozwiązywania konfliktów bez użycia przemocy	Warsztaty edukacyjno-profilaktyczne dla dzieci, młodzieży i dorosłych	Liczba warsztatów edukacyjno-profilaktycznych, Liczba uczestników warsztatów.	GOPS, GKRPA Oświata	2023 -2027 działania ciągłe.
<b>4.Podnoszenie i doskonalenie umiejętności kadry; rozwijanie współpracy interdyscyplinarnej.</b>	1.Systematyczne szkolenia wszystkich przedstawicieli służb podejmujących działania na rzecz rodzin uwikłanych w przemoc domową.	1.Uczestnictwo w szkoleniach z zakresu przeciwdziałania przemocy domowej, 2. organizowanie szkoleń 3.udział w konferencjach	Liczba szkoleń dotyczących przemocy domowej, liczba uczestników.	Członkowie Zespołu Interdyscyplinarnego	2023-2027 działania ciągłe.

## **IX. FINANSOWANIE PROGRAMU**

Źródłem finansowania Programu Przeciwdziałania Przemocy Domowej i Ochrony Ofiar Przemocy w Domowej dla Gminy Ślemień na lata 2023-2027 są:

1. Środki własne gminy: będące w budżecie Gminnego Ośrodka Pomocy Społecznej w Ślemieniu na realizację zadań z zakresu przeciwdziałania przemocy domowej, Wysokość środków finansowych przeznaczonych na realizację Programu Przeciwdziałania Przemocy Domowej i Ochrony Ofiar Przemocy Domowej dla Gminy Ślemień w latach 2023 - 2027 określa corocznie Rada Gminy uchwałą budżetową.
2. Środki Gminnego Programu Profilaktyki i Rozwiązywania Problemów Alkoholowych
3. Dotacje celowe, środki pozabudżetowe pozyskiwane z innych źródeł.

## **X. PRZEWIDYWANE EFEKTY REALIZACJI PROGRAMU**

- ❖ Zmiana postaw społeczności lokalnej wobec problemu przemocy domowej,
- ❖ Wzrost kompetencji osób świadczących pomoc ofiarom i sprawcom przemocy,
- ❖ Zmniejszenie rozmiarów zjawiska przemocy domowej.
- ❖ Zwiększenie skuteczności i dostępności pomocy.
- ❖ Zmniejszenie negatywnych następstw dla ofiar i świadków przemocy domowej.
- ❖ Spadek liczby przypadków przemocy domowej.
- ❖ Spadek liczby rodzin, w których interwencje podejmowane są wielokrotnie.
- ❖ Zwiększenie społecznej wrażliwości i zaangażowania w problematykę przeciwdziałania przemocy.
- ❖ Zwiększenie kompetencji służb, instytucji i organizacji społecznych pracujących w obszarze przemocy domowej oraz poprawa współpracy w tym zakresie.

## **XI. MONITORING I SPRAWOZDAWCZOŚĆ**

Monitorowanie realizacji programu będzie odbywać się w oparciu o sprawozdawczość podmiotów zaangażowanych w jego realizację.

Sprawozdania z realizacji Programu podmioty składają do dnia 31 stycznia każdego roku do Zespołu Interdyscyplinarnego w Ślemieniu.

Zespół Interdyscyplinarny każdego roku do dnia 31 marca przedłoży Wójtowi Gminy sprawozdanie z realizacji Programu.

## Wyniki głosowania

### **Głosowano w sprawie: Uchwała w sprawie przyjęcia Gminnego Programu Przeciwdziałania Przemocy Domowej i Ochrony Osób Doznających Przemocy Domowej dla Gminy Ślemień na lata 2023-2027.**

ZA: 10, PRZECIW: 0, WSTRZYMUJĘ SIĘ: 0, BRAK GŁOSU: 0, NIEOBECNI: 5

#### Wyniki imienne:

ZA (10)

Andrzej Bąk, Renata Bąk, Piotr Czernecki, Piotr Dominiak, Janusz Gibas, Jarosław Jurczak, Andrzej Piłsyk, Bogdan Pyclik, Jerzy Siwiec, Lucyna Wiewióra

NIEOBECNI (5)

Łukasz Gibas, Bogumił Hilarowicz, Arkadiusz Kania, Agata Małysiak, Daniel Tomiczek

Głosowanie zakończono w dniu: 28 września 2023, o godz. 15:35

Wygenerowano w systemie eSesja.pl | 2023-10-17 13:04:18